

Kerzhner & Josifov, 1999: 135.

体长椭圆形，干标本锈褐色，深色个体榄黑褐色（新鲜标本可能有更多的绿色成分）；几无光泽。

头背面同体色，沿眼内缘的狭带及触角窝顶缘黑褐色，头侧面及下方淡黄褐。侧面观眼高：眼下高=4:3。头背面除头顶后半外，遍生整齐的黑色短刚毛状毛，额区两侧平行横纹的纹间区域短黑毛较密而平伏，指向前方，额的中纵带上亦具同类前指的黑毛，银白色丝状毛较少，在额的端部则较密。头顶中纵沟长约为头长的2/5，色略深于底色；沟近前端有向两侧向后伸出的“八”字形细短沟，沟后的中纵沟两侧为一光泽较显的三角形向后渐狭的微刻区，伸达头顶后缘，微刻密浅，刻点状，似密生短小微毛。触角红褐，第Ⅰ节粗，微弯，基部1/4处最粗，然后向端渐细，毛黑短，刚毛状，近平伏，密而均匀；第Ⅱ节相对较粗，亚香肠形，向端略加粗，端部直径略小于第Ⅰ节，毛更密，亦较短，近平伏；第Ⅲ节线形，粗约为第Ⅰ节之半。喙伸达中胸腹板后缘或中足基节中部。

前胸背板淡锈褐，无光泽。领粗约等于触角第Ⅱ节最基部的直径；背板前侧角前伸不达领的前缘；侧缘明显向内凹弯，整个侧区渐扁薄，后侧角区域扁薄，翘起，略成翼状，三角形，末端小于直角，简单，末端尖，远伸出于体外；侧缘后半渐成红褐色，后侧角角体成淡棕褐色，深于盘域；后缘与后侧缘交界处的前方略抬升成一低隆起；盘域黑色刚毛状毛多为半平伏或近平伏，丝状毛略短于前者。

小盾片略饱满，基部低陷，具向后拱弯的横皱；具淡黑褐色色泽，有一隐约的淡锈褐色中纵带，端角为一明显的黑斑；毛似前胸背板。中胸盾片外露甚多，色同前胸背板。

爪片与革片内半一色淡锈褐，革片外半淡红褐，其外缘淡黑褐；缘片淡黄褐；楔片外方1/3淡黄白，其余淡黑褐，内缘淡红褐；半鞘翅毛较密，黑色刚毛状毛平伏，密度中等，银白丝状平伏毛长度等于或略长于黑色刚毛状毛，较长于前胸背板及小盾片上的同类毛；表面因毛基小凹痕而呈不甚平整状，因极浅而较疏，尚不呈鲨鱼皮状；膜片烟黄褐，几一色，脉红。膜片长几等于前胸背板至爪片末端长。

体下淡黄褐，略具光泽。前胸侧板侧缘下方狭窄地红褐色，腹下亚侧缘各股节前方有一黑色小圆斑。

量度 (mm)：体长 9.5~11.5，体宽 2.9~3.6。头长 0.75，头宽 1.45，头顶宽 0.75。触角各节长 1.50:4.25:1.58:？前胸背板长 1.75，侧角间宽 4.4。革片长 5.85，楔片长 1.53。

**模式标本：**选模♂，四川宝兴（存 MNHN）（未检查）。

**观察标本：**2♀♀，四川峨眉山报国寺，600m，1959.Ⅳ.12，郑乐怡、程汉华采；1♀，甘肃文县上丹堡，1991.Ⅴ.22；1♂，Kang-tchoang-tze，1930.Ⅸ.3。

分布：四川、甘肃；尼泊尔。

(266) 直缘延额盲蝽 *Pantilius tunicatus* (Fabricius, 1781)

*Cimex tunicatus* Fabricius, 1781: 369.

*Pantilius tunicatus* (Fabricius): Carvalho, 1959: 185; Yasunaga, 1992e: 111; Schuh, 1995: 861; Kerzhner & Josifov, 1999: 136.

齐宝瑛等 (1996) 记录此种于宁夏六盘山。本书作者未见此种标本，现据文献简记特征如下：

头淡褐色，略具光泽，毛较稀。头顶宽为头宽的 0.38~0.39 倍，头顶中纵沟色较深；额具红色色泽；触角窝顶缘红褐色。触角红褐，第Ⅲ节基部淡色。喙黄色，不达中足基节。

前胸背板红褐色，两种毛较稀。小盾片淡褐，有时具红色色泽。半鞘翅红褐至褐色，表面鲨鱼皮状，具两种毛；缘片与楔片侧缘黄色；楔片深红褐色；膜片淡灰褐色，脉红。足淡褐；胫节末端与跗节红色，跗端色深。

腹部淡褐色，侧区各节有一黑斑。

阳茎端无针突。

体长 9.8mm，体宽 1.4mm。

中国分布记录：宁夏六盘山 (齐宝瑛等, 1996)。

分布：宁夏；欧洲，高加索地区，伊朗，俄罗斯 (远东)。

53. 拟壮盲蝽属，新属 *Paracyphodema* Lu et Zheng gen. nov.

Type species: *Cyphodema inexpectata* Zheng et Liu, 1992.

体中大形，光泽较强，毛极稀短。头略前伸，光滑无刻点；头顶后缘嵴隐约可辨，中段几消失；复眼小；头顶宽。触角短，第Ⅱ节最长，略向端部加粗，短于前胸背板宽。喙短，伸达中胸腹板中部。前胸背板均匀隆起，刻点稀浅，光滑；胫微隆。小盾片饱满，基半部具横皱。半鞘翅刻点浅，毛稀；楔片狭长。胫刺深色。

雄虫左阳基侧突狭长，感觉叶不发达。右阳基侧突感觉叶极发达，端突扁平，狭长，弯曲。阳茎端针突极细长，波状弯曲，基部 3/4 在一侧具齿状突起，膜叶 4 个，其中两个具微刺。

雌虫骨化环菱形，两环间有一骨化带相连。交配囊后壁支间叶发达，中突长型，背结构发达，侧叶缺失。

现知 1 种，分布于中国。

此属外形近似于 *Arbolygus* Kerzhner 属，在体色及阳茎端及雌性外生殖器构造方面

则显示与 *Cyphodema* Fieber 近缘。但与后者有以下区别：*Cyphodema* 属体无光泽；体卵圆形，较小，体长一般短于 5mm；刻点深密粗大，毛密；喙伸达第Ⅲ腹节；左阳基侧突感觉叶发达而具齿；右阳基侧突感觉叶微隆，端突短小。

(267) 居间拟壮盲蝽，新组合 *Paracyphodema inexpectata* (Zheng et Liu, 1992)  
comb. nov. (图 171, 图版 VI-8)

*Cyphodema inexpectata* Zheng et Liu, 1992: 295, 303; Schuh, 1995: 748; Kerzhner & Josifov, 1999: 91.

长椭圆形，光泽较强，毛稀短。头褐色，唇基黑色无刻点，头顶中央纵沟几不可辨，头顶后缘嵴仅隐约可辨。眼接触前胸背板。触角黑褐；第Ⅰ节光泽较强，毛极纤细；第Ⅱ节向端略为加粗，基半褐色，端半毛渐密，短。喙伸达中胸腹板中部。

前胸背板均匀圆隆，不强烈，均匀前下倾，侧缘微外拱；背板褐色，向后渐深，一对纵走宽黑带贯穿盘域，此外，前胸背板侧缘及亚后缘等处也加深为深褐色，在前、后端左右二带相连；盘域表面光滑，仅有极少数刻点状浅凹；胝微隆，后缘界限清晰，前方伸达前胸背板侧缘，二胝在中间相连，相连处较窄；领淡黄，无光泽。

小盾片饱满，两侧黄，中间黑，中部具横皱。半鞘翅黑褐，具光泽，革片中部的不规则宽横带与楔片基部 2/5 黄色，革片与爪片具刻点状稀疏小形浅凹痕，毛被短小平伏，褐色，稀；革片外缘除两端外，几直。膜片黑褐，基外角一斑色较淡；脉后方部分微红褐。

头部及胸部下方棕褐，臭腺沟缘前半灰黑色，后半黄白。腹部下方红褐，中纵线处

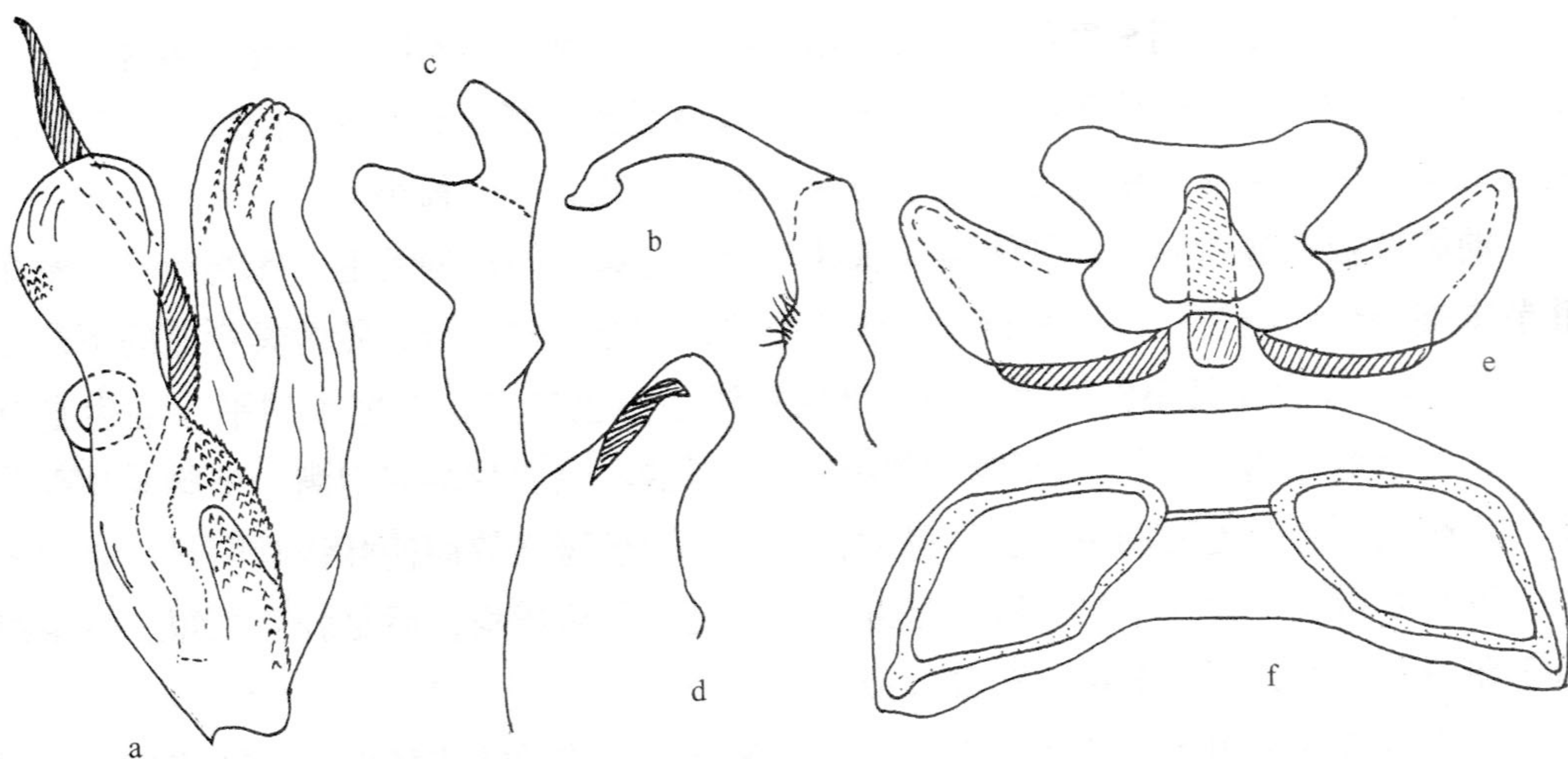


图 171 居间拟壮盲蝽 *Paracyphodema inexpectata* (Zheng et Liu)

a. 阳茎端(vesica); b. 左阳基侧突(left paramere); c. 右阳基侧突(right paramere); d. 阳茎鞘端部(示片状突)  
(apical part of phallosome, showing tab); e. 交配囊后壁(posterior wall of bursa copulatrix); f. 环骨片(ring sclerites)。